

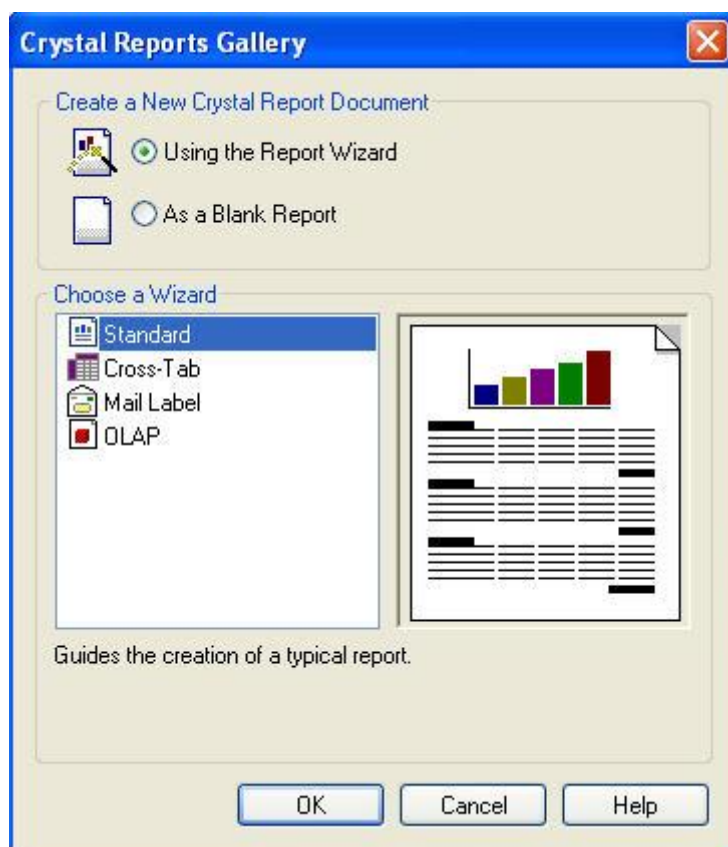
الجزء الأول من الدرس السادس

تعرفنا في الحلقات السابقة عن كيفية تصميم تقرير باستخدام بيئة IDE كما تعرفنا علي كيفية إدراج التقرير في مشروع فيجوال بيسك ، في هذه الحلقة سنتحدث عن تصميم التقرير باستخدام RDC بحيث يصبح جزء من المشروع ، بالضبط مثل DataReport ولكن مع إمكانيات أكبر في التصميم .

في موضوع اليوم سنقوم بتصميم تقرير بقائمة أسعار للمنشأة ، وستلاحظ أن خطوات التصميم التي سنتبعها هي تقريبا نفس خطوات التصميم في بيئة IDE ، وسنستخدم جدولين في هذا التقرير حتى تتضح صورة كيفية استخدام أكثر من جدول في التقرير .

والآن إلي موضوع اليوم

- ١ - أبدأ بتشغيل فيجوال بيسك كما هو معتاد واختر **Standard EXE**
- ٢ - من القائمة **Project** اختر **Add Crystal Reports 10** سيظهر لك صندوق حوار جديد يحتوي علي نماذج للتقارير التي يمكن إنشائها باستخدام البرنامج كما هو موضح بالشكل التالي



وحيث أننا نريد إنشاء تقرير جديد من الصفر ضع علامة أمام الخيار **As a Blank Report** ثم انقر زر

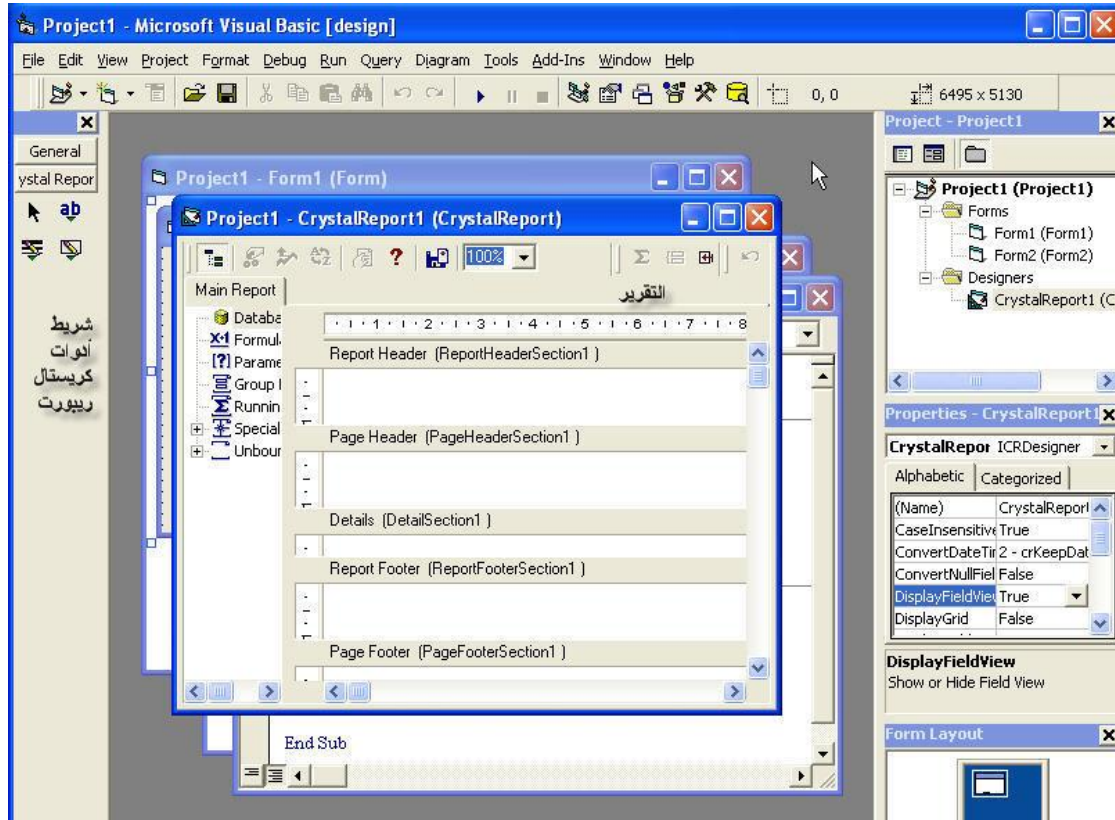
Ok

٣- سوف يظهر أمامك صندوق حوار ثاني يطلب منك الإجابة علي سؤالين بـ Yes او No السؤال الأول معناه أن هل ترغب في قيام RDC بإضافة أداة العرض التقارير إلي مشروعك . وفي السؤال الثاني يسأل هل ترغب في أن يكون النموذج المحتوي علي أداة العرض هو النموذج المبدئي للمشروع . ستجد أن الخيار Yes هو الخيار النشط في الحالتين كما بالشكل التالي






٤- أختار الآن زر OK

٥- سيقوم RDC بفتح التقرير كما سيقوم بإضافة نموذج جديد يحتوي علي أداة لعرض التقارير . وتصبح الشاشة كما هو موضح بالشكل

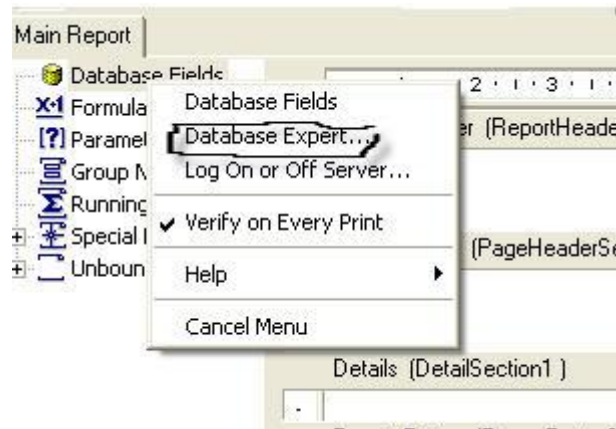


وكما هو واضح من الرسم يتكون التقرير من الأقسام الخمسة التقليدية التي رأيناها في بيئة IDE والاختلاف يكمن في أن المسافة بين كل قسم والآخر أكبر في هذه البيئة

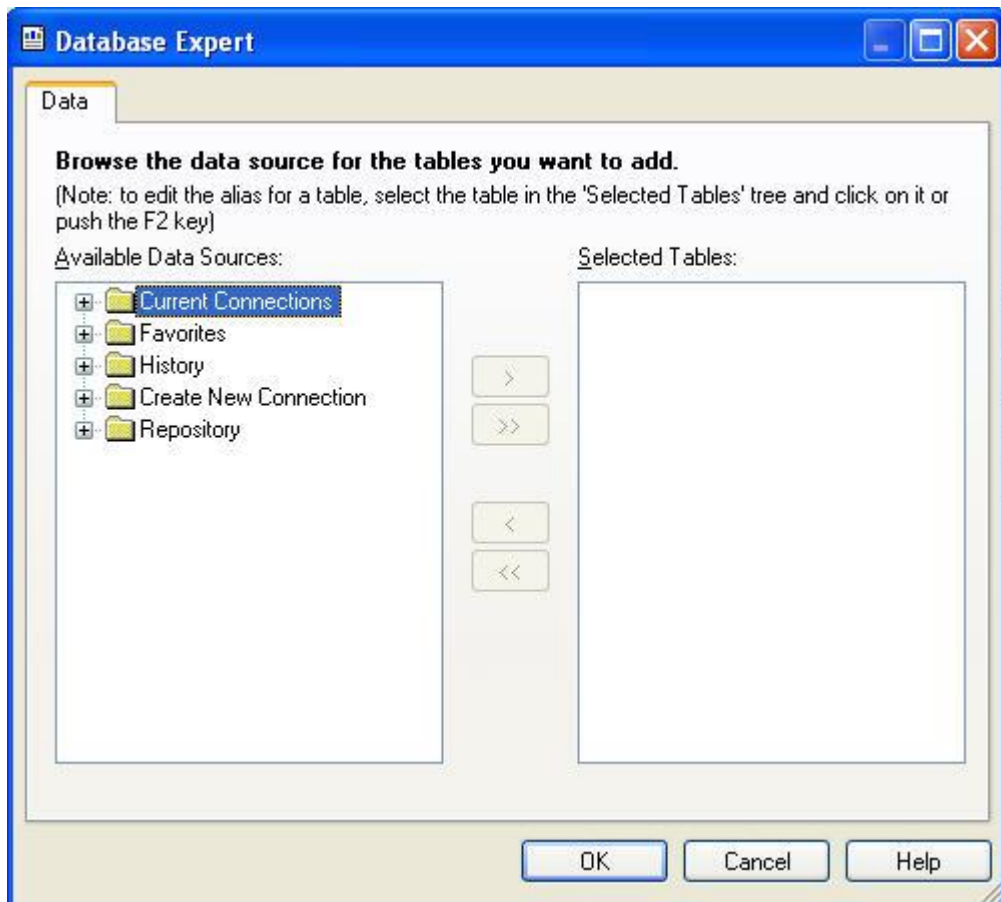
أيضا يتضح من الشكل أن شريط الأدوات للتقرير يحتوي علي أربعة أدوات فقط ، الأداة Pointer  وهي أداة الاختيار التقليدية ، الأداة Text  وتستخدم في إدراج حقول نصوص في التقرير ، والأداة Box  وتستخدم في رسم الصناديق المغلقة في التقرير ، والأداة Line وتستخدم في رسم خطوط في التقرير ، الأداةين Box و Line تستخدمان في رسم الخطوط والبراويز حول البيانات .

بعد هذا الشرح المتواضع للشاشة سنبدأ في الخطوات التالية تصميم التقرير

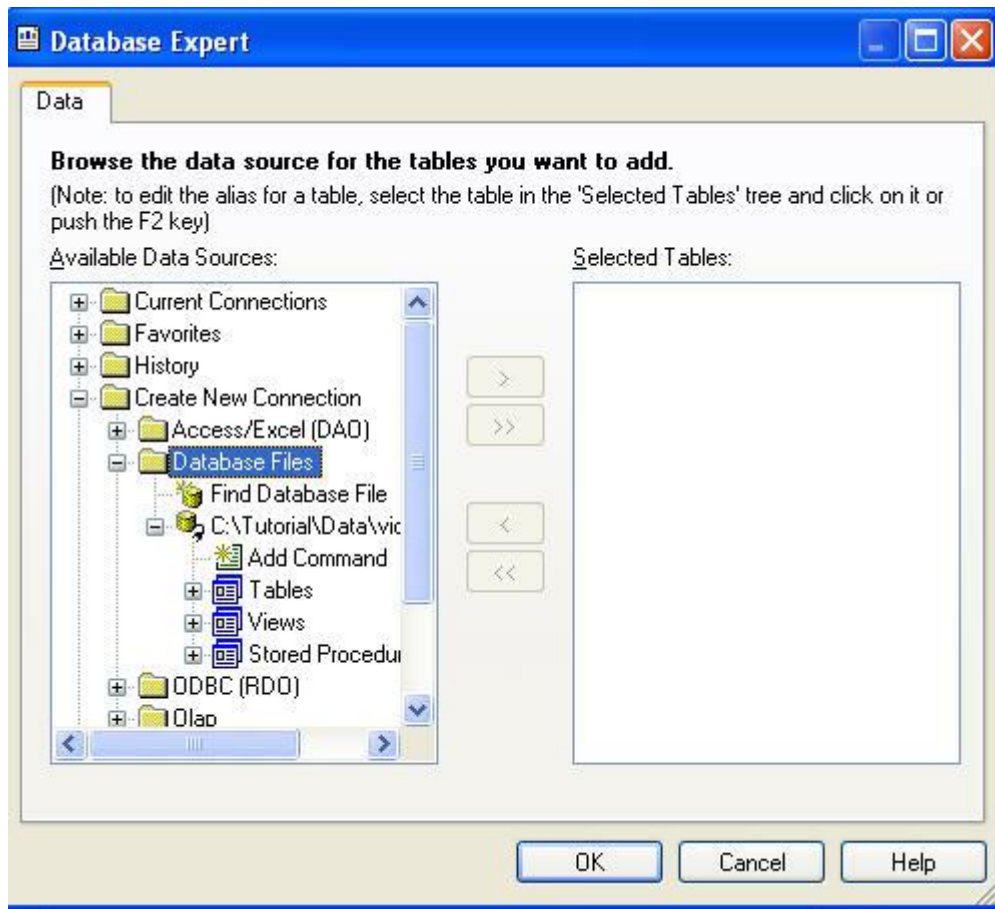
١ - من القسم الأيسر للتقرير والمسمى Main Report انقر بالزر الأيمن للماوس علي الخيار DataBase ستظهر لك قائمة قافزة ، اختر منها database Expert كما هو موضح بالشكل



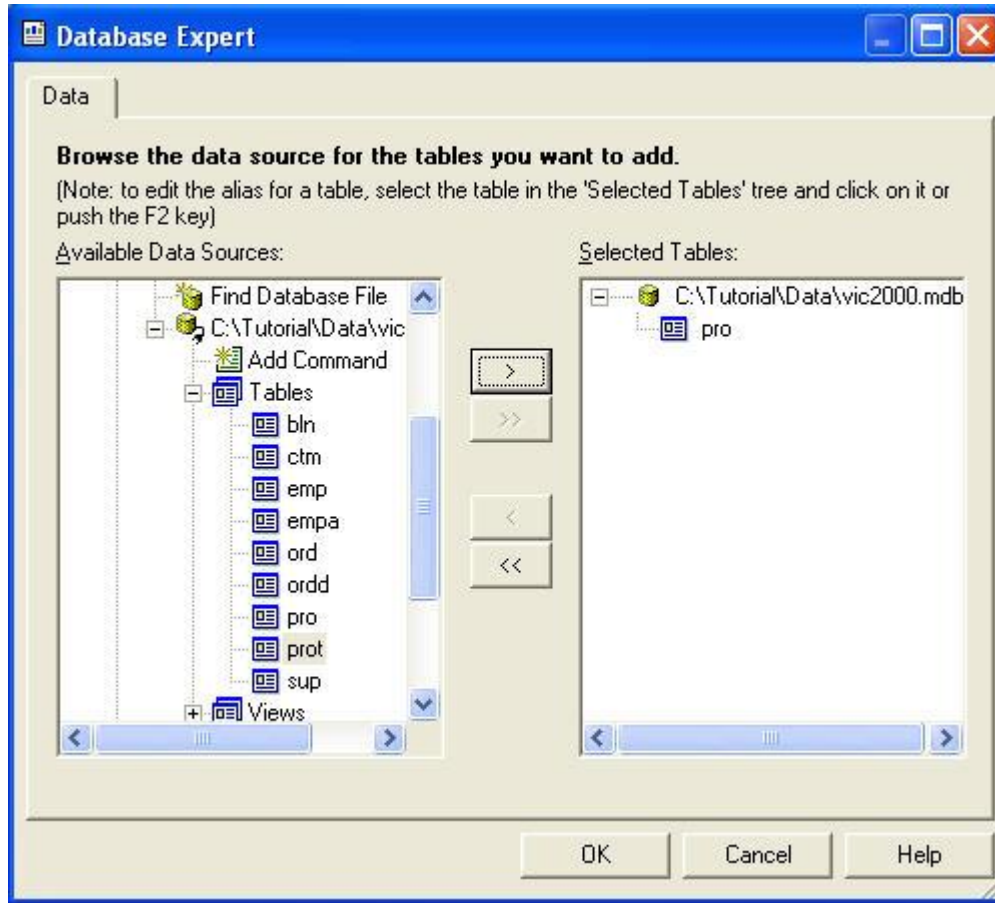
٢- سيظهر أمامك نافذة كالموضحة بالشكل



٣- انقر علي علامة "+" بجوار الخيار Create New Connection لتوسيعه ثم انقر علي الخيار DataBae Fiels فسيظهر أمامك صندوق حوار فتح ملف التقليدي ، باستخدام هذا الصندوق توجه إلي الفهرس C:\Tutorial\Data وأنقر علي قاعدة البيانات Vic2000.mdb ، سيتم فتح الملف وتصبح الشاشة كما هو موضح بالشكل



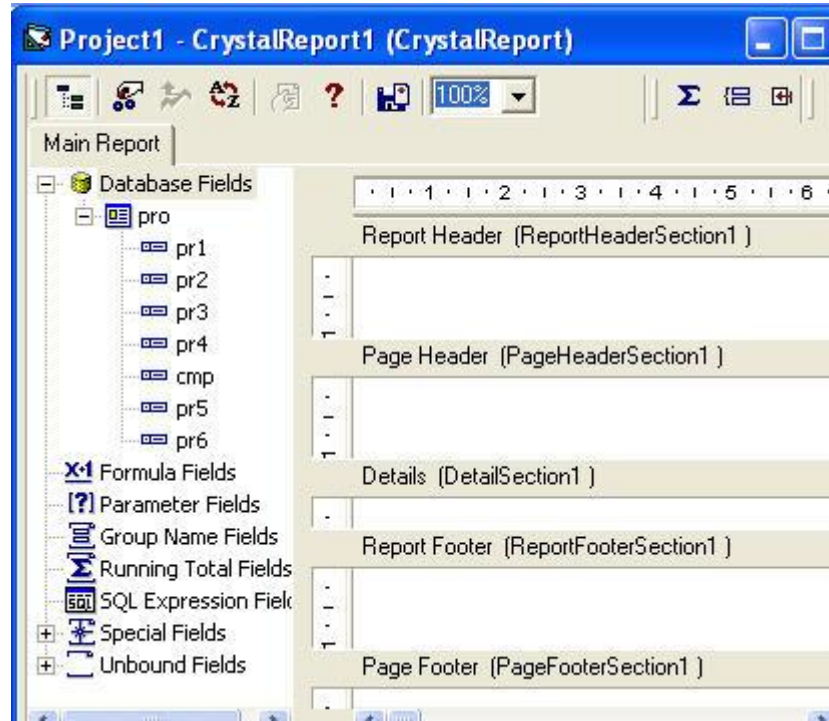
- ٤ - أنقر علي علامة "+" أمام الخيار Tables لتوسيعه فسيتم عرض الجداول الموجودة في قاعدة البيانات
- ٥ - انقر علي الجدول Pro لتنشيطه ستلاحظ أن الزر ذو العلامة ">" أصبح نشطا ، أنقر علي هذا الزر ستلاحظ انتقال الجدول Pro إلي الجزء الأيسر من النافذة وتصبح الشاشة كما هو موضح بالشكل التالي



الآن أنقر علي زر OK ، ستختفي النافذة ويتم ربط الجدول بالتقرير

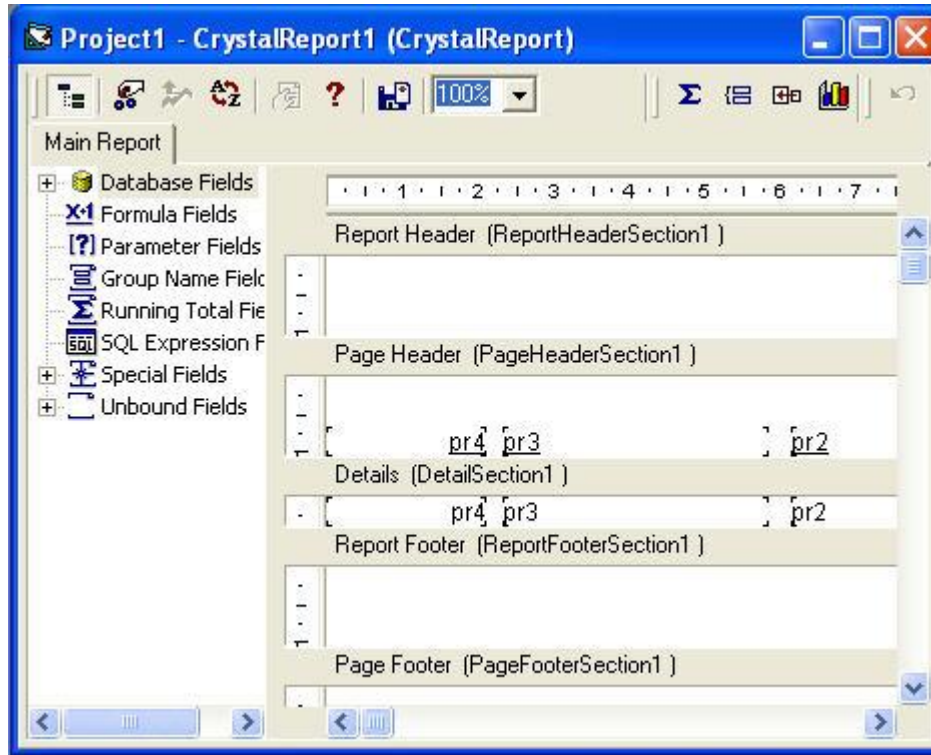
لاحظ أن القسم Main Report الموجود في أقصى اليسار يقوم مقام Field Explorer في بيئة IDE

٦- في قسم Main Report أنقر علي علامة "+" بجانب الخيار Database لتوسيعه ، ثم أنقر علي العلامة "+" بجانب الجدول Pro لتوسيعه أيضا فيتم عرض الحقول الموجودة في هذا الجدول كما هو موضح بالشكل التالي



الآن أصبحت حقول الجدول موجودة أمانا وسنبدأ مرحلة إدراج الحقول في التقرير

- ١- الحقل pr4 يحتوي علي سعر البيع للصنف وسنقوم بإدراج هذا الحقل في أقصى يسار القسم Details ، أضغط علي هذا الحقل لتنشيطه ، ثم أسحب الحقل إلي أقصى يسار القسم Details ، فيظهر جزأين للحقل عنوان الحقل في القسم Page Header والحقل نفسه في القسم Details .
- ٢- الحقل Pr3 يحتوي علي ما يسمى رقم المنتج للصنف ، ضع هذا الحقل علي يمين الحقل Pr4
- ٣- الحقل Pr2 يحتوي علي وصف الصنف ، ضع هذا الحقل علي يمين الحقل Pr3 ، بحيث تصبح الشاشة كما بالشكل



ستلاحظ انه لا يوجد شريط أدوات التنسيق القياسي في بيئة RDC ، في الجزء الثاني من الحلقة سنوضح كيفية تنسيق التقرير وإضافة حقول نصي إلى التقرير.